



ШКОЛА
БРЕНДОВ

УЧЕБНЫЙ
МАТЕРИАЛ
ТЕКСТИЛЬ

СОДЕРЖАНИЕ

ТЕРМИНОЛОГИЯ

КЛАССИФИКАЦИЯ ТКАНЕЙ

ВИДЫ ТЕКСТИЛЯ ПО СПОСОБУ ИЗГОТОВЛЕНИЯ

Трикотаж
Нетканые
Плетеные

КЛАССИФИКАЦИЯ ВОЛОКОН

НАТУРАЛЬНЫЕ

Растительного происхождения
Животного происхождения

ИСКУССТВЕННЫЕ

СИНТЕТИЧЕСКИЕ

КЛАССИФИКАЦИЯ ТКАНЕЙ ПО НАЗНАЧЕНИЮ

Тюлевая группа
Портьерные ткани
Мебельные ткани
Мультифункциональные ткани

ТЕХНИЧЕСКИЕ ХАРАКТЕРИСТИКИ ТКАНЕЙ

КЛАССИФИКАЦИЯ ТКАНЕЙ ПО СПОСОБУ ПЕРЕПЛЕТЕНИЯ НИТЕЙ

ПРИЛОЖЕНИЯ

№ 1 Историческая справка
№ 2 Информация на этикетках ткани



Компания «Ампир Декор» предлагает ткани, которые применяются для оформления интерьера помещений, так называемые декоративные ткани.



ДЕКОРАТИВНЫЕ ТКАНИ

Декоративные ткани отличаются художественностью дизайна, красотой расцветки и высоким качеством выработки.

Декоративные ткани применяются для украшения и внутренней отделки помещений, из них создаются:

- драпировки на окна и двери
- шторы
- покрывала
- скатерти
- обивка мебели

Все представленные в нашей коллекции ткани высокого качества являются эксклюзивными дизайнерскими тканями

Коллекция декоративных тканей очень разнообразна по составу, фактуре и дизайну.

В коллекции есть **OUTDOOR-ткани**. Это ткани для декорирования предметов интерьеров на улице.



RESIDENTIAL FABRIC — ткани для жилых помещений

CONTRACT FABRIC — ткани для коммерческих проектов (общественные помещения)

OUTDOOR FABRIC — уличные ткани

ВНИМАНИЕ

TRIMS — текстильные аксессуары

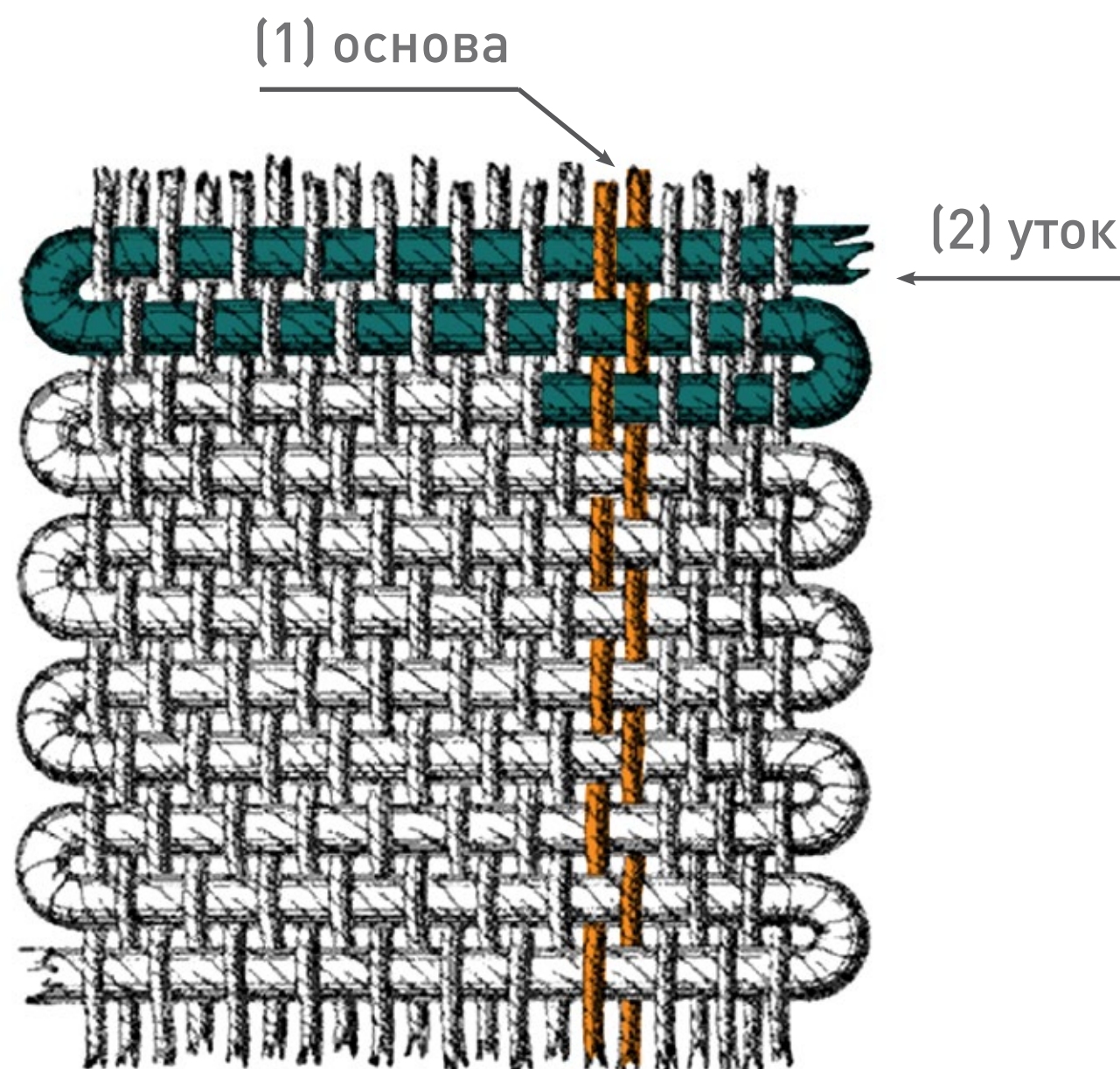
TRIMMINGS — фурнитура, тоже относится к классу тканей

ЧТО ТАКОЕ ТЕКСТИЛЬ?

TEXTERE — (лат.) плести, переплести

Ткацкие изделия (ткани) получаются в процессе переплетения нитей на ручных или механических станках.

Ткань состоит из двух переплетающихся систем нитей, расположенных взаимно перпендикулярно. Систему нитей, идущих вдоль ткани, называют **основой (1)**, а систему нитей, расположенных поперек ткани — **утком (2)**.



Последовательность, в которой переплетаются нити, создает тот или иной рисунок в ткани и придает ей различные свойства.

Ткани различаются по составу, плотности, качеству выработки и предназначению.

ВНИМАНИЕ

ТЕКСТИЛЬ, кроме ткачества, так же изготавливают путем

- **ВЯЗАНИЯ** (трикотаж)
- **ВАЛЯНИЯ** (флизелин)
- **ПЛЕТЕНИЯ** (кружева, ленты)

КЛАССИФИКАЦИЯ ТКАНЕЙ ПО ПРОИСХОЖДЕНИЮ ВОЛОКОН

СХЕМА КЛАССИФИКАЦИИ ВОЛОКОН ТКАНЕЙ



ВНИМАНИЕ

Прежде всего, ткани можно классифицировать в зависимости от вида волокон, используемых при изготовлении ткани.

НАТУРАЛЬНЫЕ ТКАНИ

Это ткани, изготовленные из сырья природного происхождения. Для производства декоративных тканей используются волокна растительного и животного происхождения.

ТКАНИ ИЗ РАСТИТЕЛЬНЫХ ВОЛОКОН

ХЛОПОК (COTTON) — самое распространенное в мире натуральное текстильное волокно, выращивается во многих регионах с тропическим и умеренным климатом. Само волокно получают из коробочек хлопчатника. Качество зависит от длины волокна: чем волокна длиннее, тем хлопок лучше и дороже.

ХЛОПЧАТОБУМАЖНЫЕ ТКАНИ

Достоинства: мягкие, теплые, гигроскопичные, эластичные, обладают отличной воздухопроницаемостью и прочностью, антистатическими свойствами

Можно гладить, не бояться температуры до 200 градусов, можно увлажнять при глажке.

Недостатки: сминаемость, усадка при стирке. Износостойкость хлопковых волокон ниже, чем у синтетических, они быстрее теряют цвет (выгорают, линяют).



В домашних интерьерах хлопок применяют при изготовлении портьерных и мебельных тканей, тюлей. Хлопок используется как в чистом виде, так и в смеси с другими волокнами (вискозой, полиэстером, шелком).

Смесовые ткани — хлопок + полиэстер часто называют ПОЛИКОТТОН



ЛЕН (LINEN) Натуральное волокно из стебля растения под названием лен.

ЛЬНЯНЫЕ ТКАНИ

Достоинства: высокая прочность и способность впитывать влагу при сравнительно большой воздухо- и теплопроницаемости, обладает высокой светостойкостью, от солнечных лучей ткань не теряет цвет. Полотно из льна гладкое, с матовым блеском, оно мало загрязняется, не осыпается. Не вызывает аллергии.

Можно гладить, не бояться температуры до 200 градусов, можно увлажнять при глажке.

Недостатки: малая растяжимость льна и низкая упругость волокна, ткани сильно сминаются, а при стирке льняные ткани дают усадку. Ткани сложно красить, поэтому льняных тканей ярких расцветок не существует. Высокая цена.

ДЖУТ — делается из волокон одноименного растения — джут, который обладает водоотталкивающими свойствами, прочностью, и воздухопроницаемостью. У джутовой ткани красивая фактурная структура.



ТКАНИ ИЗ ВОЛОКОН ЖИВОТНОГО ПРОИСХОЖДЕНИЯ

ШЕРСТЬ (WOOL) Волокна вырабатываются из волосяного покрова животных. Применяют и в вязании, и в ткачестве. Со стриженную весной и осенью шерсть моют, просушивают, сортируют, чешут и прядут в нить.

Различия шерстяной пряжи обусловлены большей частью различиями в сортах шерсти.

ШЕРСТЯНЫЕ ТКАНИ

Достоинства: эластичны, износостойки, прочны, отличаются высокими теплоизоляционными свойствами. Хорошо пропускают воздух. Шерстяные ткани, полученные из пряжи, выработанной по гребенной системе прядения, наиболее высококачественные, обладают несминаемостью.



ШЁЛКОВЫЕ ТКАНИ

ШЕЛК (SILK) вырабатывают из тончайших нитей, получаемых из коконов, завиваемых гусеницами шелкопряда. Получение натурального шелка связано с большими трудозатратами, поэтому шелк является одним из самых дорогих текстильных материалов.

Длина нити одного кокона — приблизительно **800-1000 м** (в отдельных случаях достигает 2 тысяч метров).

Эти фрагменты соединяют при помощи прядения и затем используют в ткачестве. Нить имеет треугольное сечение и, подобно призме, отражает свет, поэтому шелковые ткани так красиво переливаются.

ШЕЛК ДЮПИОН (ИЛИ ШАТУНГ) — плотная шелковая ткань, вырабатываемая из неравномерных по толщине нитей натурального шелка. Чередование заметных утолщений с более тонкими участками создает своеобразный рисунок ткани, что для данного сорта шелка является его естественным свойством.

На шелковом атласе, который вырабатывается из центральных участков нитей шелкопряда такие утолщения, как правило, отсутствуют. Но цена этих тканей в несколько раз выше.



ВНИМАНИЕ

Шелковые ткани, или ткани из шелка с вискозой можно гладить при температуре до 150 градусов, но ни в коем случае нельзя spryskivatsya водой. **Останутся пятна!** Чтобы удалить такие пятна, нужно будет мочить ткань полностью, чего лучше не делать.

Свойства и внешний вид шелковой ткани определяются качеством сырья, видом переплетения, способом обработки.

Достоинства: шелк красив, гигиеничен, хорошо драпируется. Шелковое волокно отличается также эластичностью и очень высокой прочностью (не уступает стальной проволоке равного диаметра). Хорошо впитывает влагу, гигроскопичен, быстро сохнет.

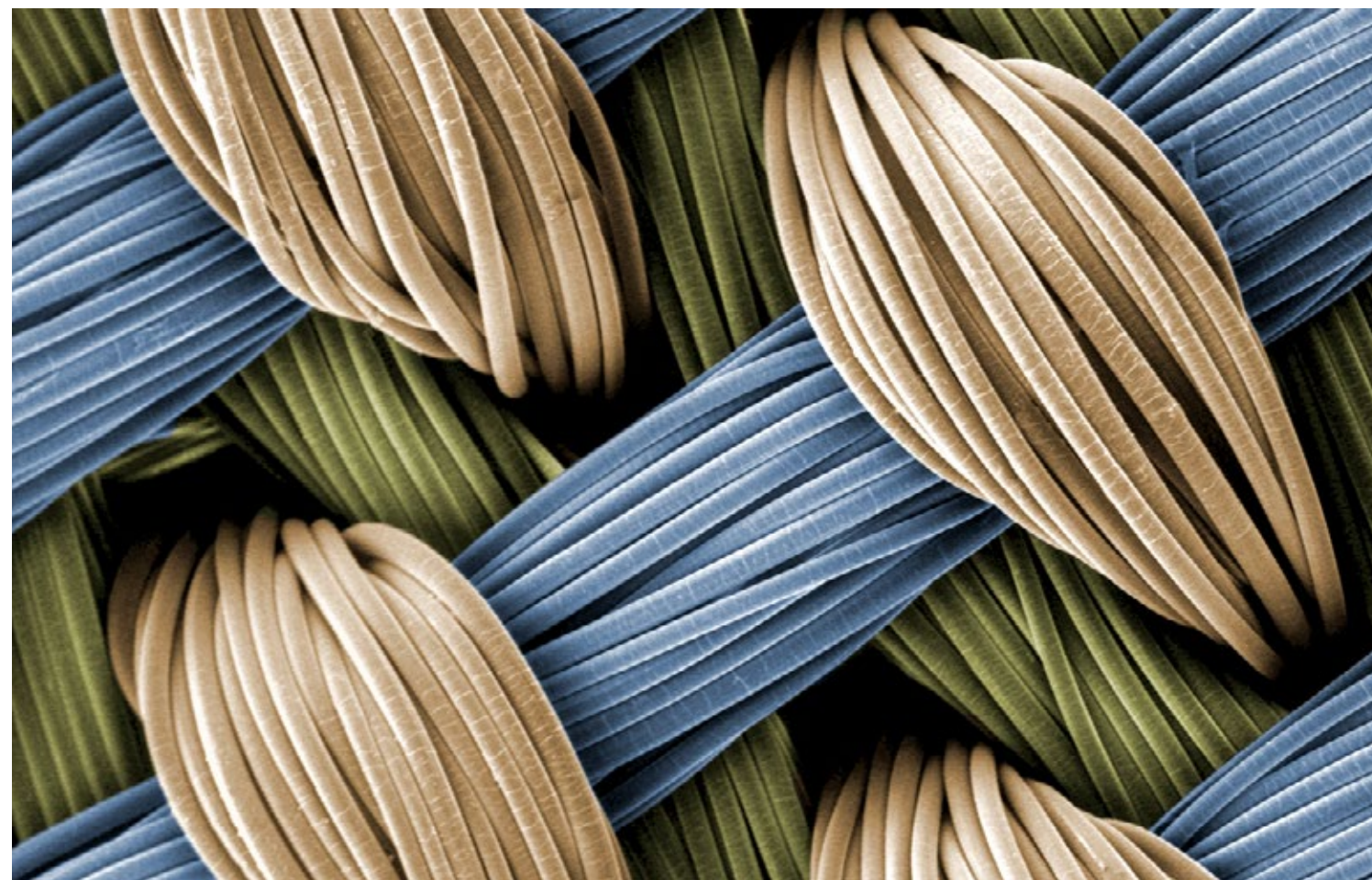
Недостатки: сложность обработки, невысокая износостойкость. Шелковой ткани противопоказаны солнечные лучи, которые снижают её прочность. Для предохранения шелковых портьер от выгорания и разрушения волокон рекомендуется использовать подкладочную ткань.

**ОБЩАЯ РЕКОМЕНДАЦИЯ ДЛЯ ТКАНЕЙ
НАТУРАЛЬНОГО ПРОИСХОЖДЕНИЯ —
ИСПОЛЬЗОВАНИЕ ПОДКЛАДОЧНОЙ ТКАНИ
ДЛЯ ПОРТЬЕР (ЗАЩИТА ОТ ВЫГОРАНИЯ)**



ТКАНИ НА ОСНОВЕ ХИМИЧЕСКИХ ВОЛОКОН

Химические волокна — это волокна, получаемые из органических природных и синтетических полимеров. Ткани на основе химических волокон в зависимости от вида сырья принято подразделять на **искусственные** (из природных полимеров) и **синтетические** (из синтетических полимеров).



Химические волокна
текстиль

ИСКУССТВЕННЫЕ ТКАНИ

Их получают из природных органических материалов (древесной или хлопковой целлюлозы) путем специальной обработки различными химическими веществами: ацетоном, азотной, серной и уксусной кислотами (вискоза, ацетатный шелк, купра).

Достоинства: воздухопроницаемость, мягкость, гигроскопичность (способность поглощать влагу).

Недостатки: легкая сминаемость, низкая износостойкость, дают усадку при намачивании.



Полиуретановые волокна
текстиль

СИНТЕТИЧЕСКИЕ ТКАНИ

Эти ткани вырабатывают из синтетических волокон, полученных путем химической переработки (полимеризации) различных веществ: нефти, угля, газов.

Синтетических полимеров очень много, и во всем мире насчитывается более тысячи фирменных названий различных синтетических волокон. Мы отметим только самые распространенные из них.

К синтетическим тканям относятся ткани, произведенные полностью или преимущественно из синтетических нитей: **полиамидных** (капрон, нейлон), **полиэфирных** (лавсан, полиэстер, акрил).

Достоинства: износостойкость, устойчивость к истиранию, простота ухода, стойкость окраски, меньшая подверженность усадке.

Недостатки: невысокая воздухопроницаемость, накапливание статического напряжения.

ИСКУСТВЕННЫЕ ТКАНИ

Первоначальное производство вискозы было налажено в Англии в конце XIX века. А потом и в других странах.



ВИСКОЗНЫЕ ВОЛОКНА (VISCOSE)

Получают химической переработкой древесной целлюлозы. В зависимости от выработки — бывает или матовое, или блестящее.

Достоинства: Вискозное волокно обладает хорошей гладкостью и гигроскопичностью, светостойкостью. Ткани из вискозных волокон хорошо драпируются, обладают скольжением.

Недостатки: дают раздвижку, осыпаемость нитей, легко сминаются, а при влажно-тепловой обработке подвержены усадке.

ВНИМАНИЕ

Неоспоримый плюс данного типа волокна, в том, что с его помощью можно имитировать шелк, лен, хлопок или шерсть — за счет изменения блеска, гладкости волокна, закручивать его, утолщать нить. Как правило волокна используются в смешивании с другими волокнами, чтобы придать им эластичность и блеск.

МЕДНОАММИАЧНЫЕ ВОЛОКНА (КУПРА)

Представляет собой чистую регенерированную целлюлозу. Для получения этого волокна, как правило, применяют более **чистую хлопковую целлюлозу**.

АЦЕТАТНЫЕ ВОЛОКНА (АСЕТАТЕ)

Сырьем для производства ацетатного волокна служит **высококачественная целлюлоза (хлопковый пух)**.

Достоинства: Ацетатные волокна вдвое превосходят вискозные и медноаммиачные волокна по эластичности; поэтому ткани из них отличаются пониженной сминаемостью.

Кроме того, ацетатные волокна приятны на ощупь, мягки, обладают способностью пропускать ультрафиолетовые лучи.

Недостатки: низкая устойчивость к истиранию и высокая электризуемость.

СИНТЕТИЧЕСКИЕ ТКАНИ

ПОЛИЭСТЕР (POLYESTER)

ПОЛИАМИД (POLYAMID)

АКРИЛ/ПОЛИАКРИЛ (ACRYLIC)

Самые разнообразные из всех синтетических волокон. Волокна очень прочные, сохраняют форму и мало мнутся, устойчивы к действию света, не поражаются молью и микроорганизмами, мягкие и гибкие.

ВНИМАНИЕ

Следует отметить, что сегодня широко применяется комбинация натуральных и искусственных тканей.

Смешивание позволяет улучшить и совместить ценные свойства компонентов и нивелировать недостатки.



Декоративные ткани можно условно подразделить на тюлевые, портьерные и обивочные.



ТЮЛЕВЫЕ ТКАНИ

Тюль (от франц. **Tulle** — название французского города, где впервые началось ее производство) — легкая, прозрачная, сетчатая, гладкая или узорчатая ткань. По составу может быть хлопчатобумажной, полуселковой, шелковой, вискозной или смесовой, полиэстеровой. Тюль, чаще всего, производят с утяжелителем — специальной тонкой свинцовой ленточкой, которая пришивается к одной из кромок ткани.

Существует несколько разновидностей тюля, такие как вуаль, органза, батист, кружевное полотно.

ПОРТЬЕРНЫЕ ТКАНИ

«**Портьера**» — в переводе с французского языка — дверь. Портьерами, драпировали дверные проемы, защищая жилище от непогоды.

Сегодня портьерные ткани – это и благородный тяжелый бархат, велюр, и легкие, словно струящиеся сатин, атлас, шелк. Ткани с вытканым (жаккардовым) рисунком, с ручной и машинной вышивкой, светозащитные (dim-out и black-out).

ОБИВОЧНЫЕ ТКАНИ

Специальные мебельные ткани, покрывающие видимую поверхность изделий (мебели). **Обивочные ткани** характеризуются следующими свойствами — высокая стойкость к истиранию, плотность, водо-грязеотталкивающая пропитка. Основные материалы, используемые при изготовлении мебели: гобелен, флок, жаккард, шинилл, и другие.

МУЛЬТИФУНКЦИОНАЛЬНЫЕ/МНОГОФУНКЦИОНАЛЬНЫЕ ТКАНИ (MULTI-PURPOSE)

Сегодня граница между портьерными и мебельными тканями стремительно стирается, и одни и те же ткани можно использовать для пошива штор и для обивки мебели, в том числе для изготовления текстильных аксессуаров — это, в первую очередь, связано с пользовательскими характеристиками современных тканей и достижениями ткацкого производства — развитие химической промышленности и усложнение процессов производства тканей.

1. ПРОСТЫЕ ПЕРЕПЛЕТЕНИЯ

Простые переплетения: полотняное, саржевое, сатиновое, атласное — гладкие однородные

1.1. Набивные ткани

Ткани с печатным рисунком, так называемые набивные ткани, получают способом нанесения красителей посредством валов.

1.2. Тафта глянцевая, плотная, тонкая ткань полотняного переплетения из очень туго скрученных нитей. Благодаря особо тугой скрутке исходных нитей тафта получается тонкой и, вместе с тем, достаточно жесткой, топорщащейся, хрусткой тканью, но ее главное достоинство заключено в переливающемся блеске, который оживляет и вносит яркие акценты.



Набивные ткани



Тафта

1.3. Тюлевые ткани полотняного переплетения

Вуаль (от франц. voile — прозрачная ткань, завеса) — гладкая прозрачная ткань полотняного переплетения, вырабатываемая из шелковых, хлопчатобумажных, шерстяных и химических волокон.

Органза (от англ. organza) — очень тонкая, легкая и прозрачная ткань с мягким скромным блеском. Несмотря на прозрачность, органза достаточно жесткая, прочная и упругая ткань, вырабатывается из натуральных или химических волокон. Нити органзы подвергаются сложной обработке, от этого она становится граненой и переливается в свете солнечных лучей (органза при касании «хрустит»).

Батист (от франц. по фамилии ее создателя Франсуа Батиста) — тонкая, полупрозрачная льняная или хлопчатобумажная ткань полотняного переплетения, вырабатываемая из кручёной пряжи. (Батист не очень прозрачный).

1.4. Сатин и атлас

Сатин — ткань из хлопчатобумажного или химического волокна, имеет гладкую, шелковистую лицевую поверхность.

Атлас — ткань с гладкой блестящей лицевой поверхностью. Атласные ткани в основном вырабатывают из натурального шелка, а также из вискозных и ацетатных нитей.



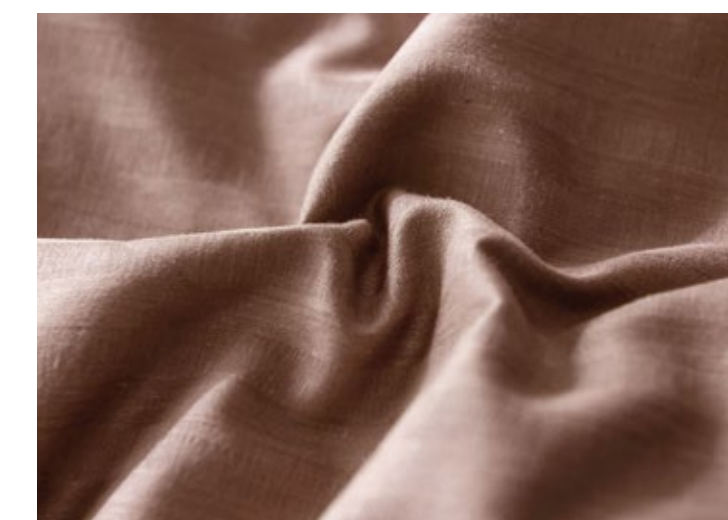
Вуаль



Органза



Батист



Сатин



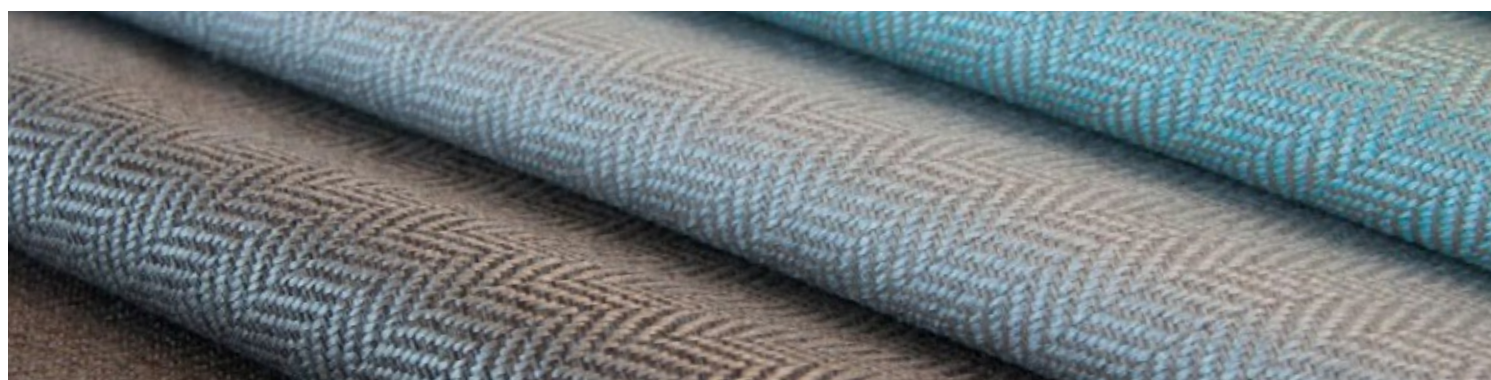
Атлас

2. ТКАНИ МЕЛКОУЗОРЧАТЫХ ПЕРЕПЛЕТЕНИЙ

Репсовое переплетение, рогожка — с узорами из мелких фигур, образованными за счет видоизменения, усложнения и комбинирования простых переплетений.

2.1. Муар (в переводе с франц. — смоченный водой с прожилками) — ткань репсового переплетения полушерстяная или шелковая, плотной фактуры с нанесенным на поверхность рисунком в виде разводов, напоминающих рисунок на продольном срезе дерева, переливающихся на свету.

2.2. Рогожка — толстая, плотная, прочная, грубоватая, ткань редкого плетения, на которой при изготовлении с обеих сторон образуются квадраты, расположенные в шахматном порядке.



Рогожка



Муар

3. ТКАНИ СЛОЖНЫХ ПЕРЕПЛЕТЕНИЙ

Пике, ворсовые, ажурные, образованные за счет переплетения нескольких систем основных и уточных нитей.

3.1. Ворсовые ткани — это ткани, поверхность которых покрыта ворсом. Ворс начёсанных тканей образуется концами волокон, извлечёнными на поверхность путём ворсования (сукно, драп, фланель и другие).



3.2. Бархат — ворсовая ткань с мягкой пушистой лицевой поверхностью, полученной введением кроме основы и утка специальной ворсовой нити (ворсовой основы). Основой для ворса, определяющей сорт бархата, могут служить шелк, хлопок (полубархат), шерсть. Благодаря ворсу разной длины или разных цветов бархат бывает гладкий и узорчатый.

Драп



Бархат

3.3. Велюр — это ткань с бархатистой поверхностью, образуемой мягким ворсом из вискозного шелка на полотне из креповой ткани натурального шелка. Но чаще всего велюром называют лучшие сорта бархата и плюша.



Велюр

4. ТКАНИ КРУПНОУЗОРЧАТЫХ ПЕРЕПЛЕТЕНИЙ

К тканям с крупноузорчатым переплетением нитей относят жаккардовые ткани с разнообразными крупными узорами.

4.1. Жаккард (от франц. Jacquard — фамилия изобретателя) — это ткани, вырабатываемые жаккардовым переплетением на специальных станках из смешанной пряжи разной линейной плотности. Жаккардовые ткани могут быть крупноузорчатыми, мелкоузорчатыми, однослойными, двухслойными. Жаккардовые портьерные ткани — красивые, качественные, прочные. Разновидности жаккарда — гобелен, парча, шинилл, дамаст.



Жаккард

4.2. Гобелен (от франц. gobelin) — пестрая узорчатая ткань с расплывчатыми переходами от одного цвета к другому. Гобелен — это художественно-декоративная ткань, изготавливаемая машинным способом.



Гобелен

4.3. Парча (от перс. рагса — материя) — это сложноузорчатая художественно-декоративная ткань с шелковой основой, содержащая металлические нити (золото, серебро и другие имитирующие их металлы), образующие узоры.



Парча

4.4. Жаккардовый тюль, выполненный по технологии «Fil coupe» Технология обрезания нитей в жаккардовых тканях получила название «Fil coupe», благодаря ей изготавливаются прозрачные тюлевые ткани с красивыми ажурными рисунками.



Жаккардовый тюль

4.5. Шинилл или шениль (от франц. chenille — гусеница) — это мягкая объемная ткань, выполненная с использованием ворсистой нити и напоминающая бархат с двусторонним ворсом. Шинилл относится к жаккардовым тканям со сложным рисунком плетения, имеет в структуре одну или несколько шинилловых нитей.



Шинилл

Почти все ткани, которые сходят с ткацкого станка, подвергаются различным видам отделки и лишь после этого становятся товарными тканями.



КРАШЕНИЕ

Крашение текстиля может производиться на разных этапах его производства.

Один из способов получения финального цвета ткани — использование заранее **окрашенных нитей**. Более экономичным, а потому и наиболее распространенным является метод партионного (штучного) крашения, т.е. **крашения ткани в кусках**, после того как она уже выработана.

НАНЕСЕНИЕ ПРИНТОВ

Наиболее распространенный метод — **валковое печатание/набивка** прямыми красителями. Ткань пропускается между большим пустотелым цилиндром и одним или несколькими медными печатными валками. Каждый валок наносит свой цвет, и предусматривается столько валков, сколько требуется рисунком.

Другой распространенный метод нанесения принтов в декоративном текстиле — **термотрансферная технология**, которая подразумевает нанесение изображения на поверхность с промежуточного носителя (специальной бумаги или пленки) при помощи термопресса.

ТРАВЛЕНИЕ

Травление (технология «Деворе»). При таком способе тоже используются валки. Как правило, эта технология используется для смесовых тканей, волокна которых по-разному реагируют на разные химические реагенты. На ткань отдельными валками наносится не краситель, а особые химические вещества. В результате более плотные волокна, как правило, натуральные или искусственные, вытравливается с тонкой синтетической основы и образуется эффект прозрачных вставок на плотном или полупрозрачном фоне.

ВЫШИВКА

Вышивка — широко распространенный вид промышленного декорирования тканей, в котором узор выполняются посредством вышивальной машины на различных тканях, коже и других материалах льняными, хлопчатобумажными, шерстяными, шёлковыми (чаще цветными) нитями, а также бисером, пайетками и т. п. Для аппликаций (разновидность вышивки, часто с рельефным швом) используются ткани, мех, войлок, кожа.

ФЛОКИРОВАНИЕ

Флокирование (Flock) — представляет собой аппликацию мелких частиц (длиной до 2 мм) натурального или синтетического волокна на липкую матерчатую основу путём ориентированного нанесения в электрическом поле высокого напряжения на основу, покрытую клеем. Флокирование широко используется для производства тюлей, декоративных тканей и обоев.

МЕТАЛЛИЗАЦИЯ

Металлизация — это способ нанесения на ткань тонких слоев различных металлов. Это может быть алюминий, хром, кадмий, олово, цинк, серебро, золото и другие металлы. Также для этого применяют некоторые сплавы неорганических веществ. Металлизация позволяет создать желаемые декоративные свойства ткани, а также придать им теплозащитные, токопроводящие, диэлектрические и другие свойства.

ТИСНЕНИЕ

Тиснение — это способ, улучшающий внешний вид ткани. Пропитанную смолами ткань пропускают через разогретые теснильные каландры с выпуклой гравировкой, выдавливающие выпуклый узор, а затем подвергают термообработке. Образующаяся пленка смолы прочно фиксирует узор. Такой узор сохраняется длительное время.



ДОПОЛНИТЕЛЬНЫЕ (ТЕХНИЧЕСКИЕ) ХАРАКТЕРИСТИКИ ТКАНЕЙ



Прежде чем поступить в продажу, все ткани проходят тестирование на предмет износостойкости, пилингуемости, огнестойкости, степени устойчивости окраски и другие.

Обычно ткань проходит не все испытания, а только те, которые необходимы с точки зрения ее использования.



ИЗНОСОУСТОЙЧИВОСТЬ

Износостойкость — способность ткани выдерживать трение, растяжение, сжатие и так далее. Для оценки этих способностей применяется тест Мартиндейла. Испытываемая ткань фиксируется, и по ней перемещается металлический диск с заданной скоростью и давлением. В технических характеристиках указывается количество выдерживаемых циклов. Более 5000 циклов — ткань достаточно надежна, более 20000 циклов — ткань можно использовать на обивку.

ПИЛИНГУЕМОСТЬ

Пилингуемость — это образование катышков на поверхности ткани. Обязательным условием качественной портьерной и мебельной ткани является отсутствие пилингуемости.

ОГНЕСТОЙКОСТЬ

Огнестойкость — устойчивость ткани к возгоранию. Ткань может содержать в своем составе специальные волокна полиэстера, разработанные компанией Trevira CS. Эти волокна не дают пламени разгореться. Такие ткани часто используют в общественных помещениях (гостиницах, ресторанах и других). Еще один способ производства ткани, не подверженной горению — нанесение специальной пропитки. Пропитка обозначена в характеристиках ткани — Flame/Fire Retardant или FR.

ЦВЕТОУСТОЙЧИВОСТЬ

Цветостойкость — показывает, насколько цвет ткани устойчив к воздействию света, влаги и трения. Обозначается по шкале от 1 до 5 баллов (5 баллов — максимальное значение устойчивости).

ПРИЛОЖЕНИЕ №1

ИСТОРИЧЕСКАЯ СПРАВКА

Трудно назвать точную дату, когда человек получил первые метры тканого полотна. **Самая древняя, из известных сегодня миру тканей, датируется 6500 г. до н.э.**

Первой тканью, которую научился прядь человек, был лен. Позднее начинают выработать шелковую ткань, хлопок и шерсть. На данный момент нет единого мнения о времени появления шелковой ткани. По одним источникам это примерно 5000 до н.э., по другим — 3000 г. до н. э.



Ткачество в древнем Египте



Льняное полотно древний Египет



Цветок льна



The Chinese Method of putting the Silk Warp into the Loom.

Шелк родился в Китае, был и остается чрезвычайно дорогой тканью. Более двух тысячелетий секрет его изготовления находился под строжайшим запретом, и был известен только китайским мастерам шелкопрядения.

Согласно легенде, лишь в V в. н. э. гусениц шелкопрядов наконец-то удалось вывезти контрабандным путем. С этого момента секрет изготовления шелка стал известен за пределами Поднебесной.

Родиной хлопчатобумажной ткани, принято считать Индию, поскольку именно там были найдены самые древние ткани из хлопка, датируемые примерно 3000 г. до н.э. В древности хлопок часто называли «древесной шерстью».



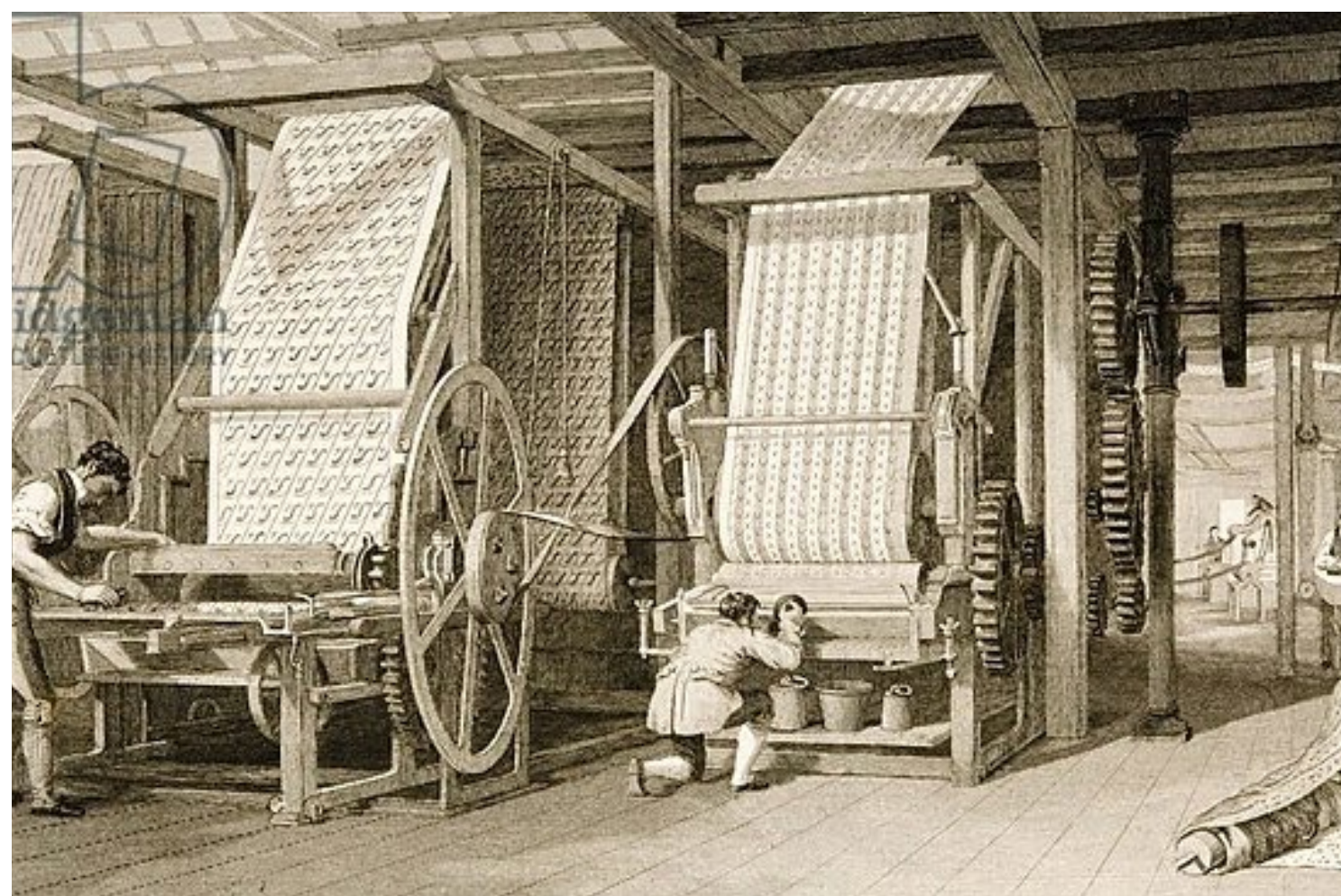
Цветок хлопка

Самая популярная сегодня ткань была мало известна европейцам, и до конца VIII века в Европу хлопок ввозился только в виде готовых изделий. Вплоть до XIV века он использовался для изготовления фитиля для ламп. Впервые производство хлопчатобумажных тканей на европейском континенте было налажено только в XVII веке в Англии.

Вплоть до начала XX века основу всех известных миру тканей составляли вышперечисленные натуральные ткани и их комбинации.



Англия мануфактура XVIII век



С середины XIX века активно ведутся исследования по получению химических волокон, позволяющих получить ткани с совершенно новыми свойствами.

Впервые промышленное производство химических тканей было налажено в 20-30 гг. XX века в Германии. В это время появляются первые искусственные (вискоза), позднее — синтетические ткани (нейлон, капрон). Химические ткани обладают новыми свойствами — не мнутся, пропускают воздух с одной стороны, и не пропускают тепло с другой. Ткани формоустойчивы, чрезвычайно прочны и долговечны. Они устойчивы к воздействию влаги, света и химических веществ. Тем не менее, сегодня натуральные ткани по-прежнему высоко ценятся. Для придания им новых свойств и устранения по возможности недостатков широко применяются смесовые ткани, получаемые путем сочетания в оптимально подобранных пропорциях натуральных и искусственных волокон.

Хлопчатобумажная ткань

Использование хлопчатника и ручное изготовление пряжи и ткани из хлопка были распространены в Индии и Китае за много столетий до нашей эры.



Хлопок



Сухопутный маршрут Индия - Таллис 1851

В Западной Европе хлопчатобумажные ткани стали известны лишь во время крестовых походов. В XIV веке в Европе изготавливали кустарным способом в основном полубумажные ткани (основательная, уток хлопчатобумажный); часто хлопчатобумажные ткани привозились из Ост-Индии.

В 70-х гг. XVIII века в Великобритании благодаря усовершенствованию прядильной машины было начато машинное производство хлопчатобумажных тканей. Но поскольку это были ещё довольно грубые, толстые ткани, продолжался ввоз тонких хлопчатобумажных тканей. Первая хлопчатобумажная фабрика была построена в конце XVIII века в Манчестере (Великобритания).



Прядильница в Vivian Cotton Mills XX век



Ивановский ситец XVIII век

В России производство хлопчатобумажных тканей возникло позже других отраслей текстильной промышленности (суконной, полотняной и др.). Сравнительно крупные хлопчатобумажные предприятия, сначала ситценабивные, затем ткацкие и позднее прядильные, возникли во 2-й половине XVIII и начале XIX вв.

ПРИЛОЖЕНИЕ № 1

ИСТОРИЧЕСКАЯ СПРАВКА

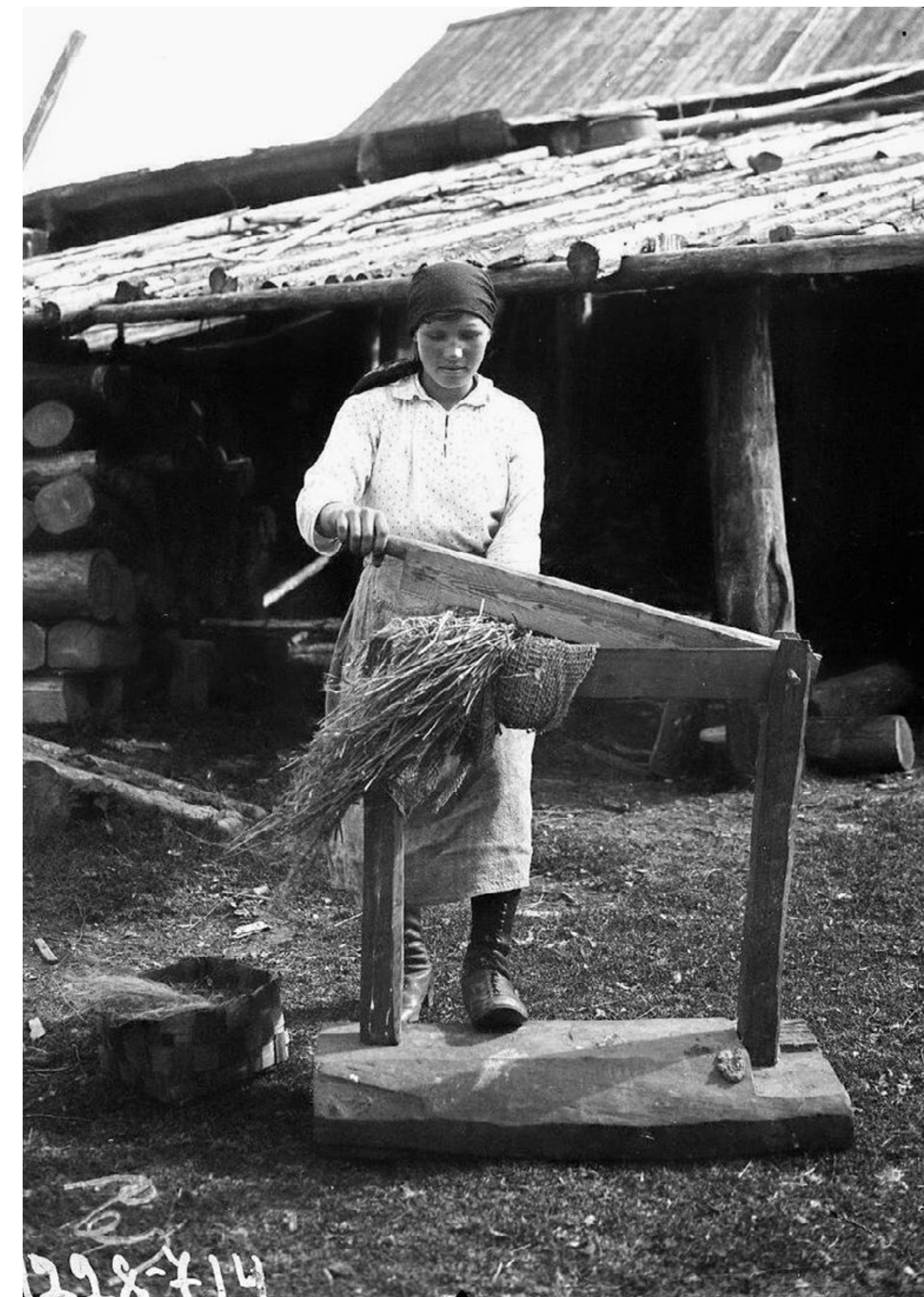
Лен

Веками технология обработки льна оставалась неизменной.

- Сначала лен теребят, то есть выдергивают из земли, причем вместе с корнями.
- Затем его высушивают, сложив в небольшие скирды, освобождают от семенных головок (очесывают) и молотят.
- После этих процедур лен расстилают на траве для того, чтобы стебли намокли от росы. Роса активизирует микроорганизмы, живущие в стеблях льна. Микроорганизмы разрушают внутри растения клейкие вещества, что позволяет отделить волокно от древесной части стебля. Процесс размачивания льна росой может продолжаться несколько недель, в зависимости от погоды. Время от времени стебли льна нужно аккуратно переворачивать, чтобы процесс образования волокна шел равномерно.
- Полученное волокно (тресту) поднимают и сушат, а затем мнут и треплют, отделяя от костры — одеревеневшей части стебля.



- Трепанный лён расчесывают и вытягивают из него слегка закрученную тонкую ленту – ровницу. Из нее уже можно прядь льняную пряжу.
- Осталось соткать полотно. Теперь можно наслаждаться натуральной и очень приятной на ощупь льняной тканью.



Шелк

История возникновения шелковых тканей уходит корнями в древний Китай, где был открыт секрет изготовления ткани из кокона шелкового червя почти пять тысяч лет тому назад. Китайская легенда гласит, что во время чаепития, в чашку императрицы Си Линг Чи упал кокон тутового шелкопряда. Си Линг Чи потянула кокон за торчащую нить, которая тянулась и тянулась, а кокон разматывался. Так была получена первая в мире шелковая нить. А императрица, в благодарность за это, была возведена в божество Небесной Империи, и чтят ее в Китае до сих пор.



Изобретение шелка в древнем Китае
Японские гравюры

Шелк был основным товаром, вывозимым из Китая, познакомившим два мира — Восток и Запад и давшим название первой в истории человечества трансконтинентальной дороге — Великий шелковый путь. В Китае вывоз коконов считался преступлением с последующим смертным приговором. Но, несмотря на это, утаить чудо оказалось невозможным и во II веке н.э. шелк попадает в Центральную Азию. Караваны, груженные бесценной тканью, отправились на запад, дав этому древнему маршруту название Шелкового пути.

Первыми европейцами, увидевшими роскошные шелка наяву, были воины Александра Македонского. При Александре Македонском шелк приобрел известность в Риме, где за него платили чистым золотом. Появление правителя Римской республики Цезаря в шелковой тунике вызвало настоящую сенсацию. С тех пор ношение одежды из китайского шелка стало обычаем в высшем обществе Рима.



Гобелен

На протяжении веков гобелен был неотъемлемой частью убранства королевских замков и императорских дворцов.

Самые ранние европейские шпалеры — немецкие.

Ткали их в монастырях или небольших мастерских. В холодных каменных постройках шпалеры не только украшали помещения, но и помогали сохранить в них тепло. Средние века и эпоха Возрождения в Западной Европе – время расцвета шпалерного ткачества. Центрами производства шпалер становятся Париж, Аррас, несколько позднее – Брюссель. Гобеленами шпалеры начали именоваться в XVII веке, когда на основе, созданной в XV веке красильщиками Гобеленами мастерской в предместье Парижа, была создана королевская ткацкая мануфактура.

В Россию гобелен попал в XVIII веке, когда Пётр Великий пригласил в Петербург мастеров по плетению гобеленов. Они и основали первое на Руси гобеленовое ателье.

Русская шпалера соединила в себе европейские традиции и самобытность русского искусства.



Немецкие шпалеры средневековья



Первые мастера воспроизводили из шерсти, шёлка и льна картины русских и французских художников. XX век стал эпохой нового расцвета этого древнего вида декоративно-прикладного искусства. В 40-х годах французский архитектор Жан Люрса создал гобеленовую мануфактуру, изделия которой возродили славу французского гобелена и привели к настоящей революции в шпалерном деле.

Утвердившись в качестве высокого искусства, гобелен вернулся в интерьер. В последние годы, после наметившегося в 90-е упадка, снова возрос интерес декораторов к этому благородному и трудоёмкому жанру прикладного искусства. Не случайно, что это произошло в эпоху масштабного строительства, когда свежие идеи и нестандартные решения в оформлении помещений необходимы, как воздух. В эпоху холодного хай-тек-стиля в архитектуре и дизайне тёплые и благородные шерстяные картины пришлись, как ни странно, весьма кстати, став ярким цветовым пятном, они оживляют интерьер. Для классического стиля подойдут гобелены-имитации картин великих художников, а уют «деревенского» стиля подчеркнут гобеленовые салфетки и скатерти с цветочным орнаментом.

ПРИЛОЖЕНИЕ № 2

ИНФОРМАЦИЯ НА ЭТИКЕТКАХ

Коллекции тканей представлены на вешалках (хенгерах) и в каталогах. На каждом хенгере или в каталоге имеется информация о названии ткани, ее составе, технические характеристики, а также информация о правилах эксплуатации и способах ухода за ней.

1. ИНФОРМАЦИЯ НА ЭТИКЕТКЕ

Название поставщика / производителя

Название содержится на коробке хенгера или торцевой стороне каталога.

Артикул

Состоит из цифр. Ткани заносятся в базу по цифровому артикулу и цвету.

Ширина ткани

Существует стандартная ширина от 128 см до 158 см, двойная ширина 270-330 см. Старайтесь не употреблять термины УЗКИЕ и ШИРОКИЕ. Смотрите формулировку USABLE WITGH — очень часто на тканях бывают кромки, которые учитываются в общей ширине ткани, но не учитываются реально рабочую ширину. Отличия от фактической ширины могут достигать 2-6 см. В некоторых случаях это может иметь ключевое значение.

Раппорт (горизонтальный и вертикальный)

Повторяющаяся часть рисунка. Может быть указан горизонтальный и/или вертикальный раппорт. Очень важное значение при раскрое имеет вертикальный раппорт. Он нужен для корректного совмещения рисунков на симметричных полотнах.

Направление рисунка

Смотрим на картинку и понимаем, как разворачивается рулон. Как идет рисунок — по высоте или по ширине ткани.

Цвет

Некоторые производители указывают количество цветов (вешалка) или количество цветов паттерна на последней странице каталога.

Вес ткани

Указывается в граммах на погонный метр. Важно для расчета веса на карнизы.

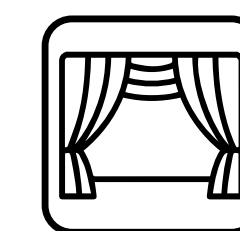
Усадка

Иногда указывается под значками ухода за тканью, так как при стирке и чистке ткань может давать разную усадку.

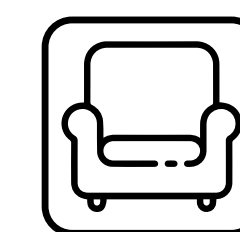
Тесты

Истираемость, воспламеняемость, свето и цветоустойчивость, дополнительные свойства.

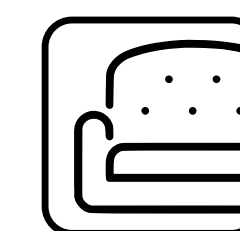
Способы применения ткани



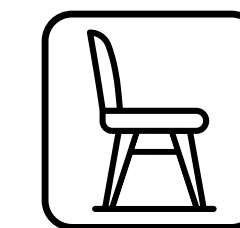
Портьерная ткань.



Обивочная ткань для деликатного использования в домашних условиях.



Обивочная ткань для нормального использования.



Обивочная ткань для интенсивного использования.

Наличие утяжелителя

MIT BLEIBAND / WITH LEAD BASE /
AVEC PLOMB – LESTEUR /
MET LOODKOORD

Информация об уходе за тканью

Состав

ПРИЛОЖЕНИЕ № 2

ИНФОРМАЦИЯ НА ЭТИКЕТКАХ

2. РАСШИФРОВКА ОБОЗНАЧЕНИЙ НА ЭТИКЕТКЕ ПО СОСТАВУ

Натуральные волокна	
Условное обозначение	Расшифровка
CO	хлопок
LI	лен
HA (CA)	конопля
JU	джут
RA (ramie)	крапива
SE, SETA, SILK	шелк
HS (HA)	конский волос
WO	шерсть
WA	ангора
WM	мохер
WP	альпака
WV	шерстяной флис

Искусственные волокна	
Условное обозначение	Расшифровка
CV (VI)	вискоза
CA (AC)	ацетат
CMD (MD)	модал
CUP (CU)	купра

Синтетические волокна	
Условное обозначение	Расшифровка
EL	полихлорид
CLF	эластан
MTF (ME)	метал
PA (PAM)	полиамид (нейлон)
PAN (PC)	полиакрил
PE	полиэтилен
PES (PL)	полиэстер
PP	полипропилен
PU	полиуретан

ПРИЛОЖЕНИЕ № 2 ИНФОРМАЦИЯ НА ЭТИКЕТКАХ

3. РАСШИФРОВКА УСЛОВНЫХ ОБОЗНАЧЕНИЙ ПО УХОДУ ЗА ТКАНЬЮ

	Ручная или машинная стирка при температуре, не превышающей указанную		Глажение запрещено
	Ручная или машинная стирка в щадящем режиме		Гладить при температуре до 100 С
	Разрешена ручная и машинная стирка		Гладить при температуре до 150 С
	Стирка запрещена		Гладить при температуре до 200 С
	Разрешено отжимать и сушить в стиральной машине		Чистка только с углеводородными растворителями, перхлорэтиленом
	Сушить при температуре не выше 40 градусов		Разрешена только сухая чистка
	Сушить при температуре не выше 60 градусов		Разрешена сухая чистка с любыми растворителями
	Сушить без отжима		Щадящая чистка только с углеводными растворителями
	Нельзя выкручивать		Химическая чистка запрещена
	Запрещено сушить и отжимать в стиральной машине		Допускается отбеливание домашними пятновыводящими средствами
	Недопустимо попадание солнечных лучей при сушке		Не использовать отбеливающие и хлоросодержащие стиральные порошки



ЭКОСИСТЕМА АМПИР ДЕКОР

11 ПРОЕКТОВ
ДЛЯ ПРОФЕССИОНАЛОВ
ИНТЕРЬЕРНОЙ СФЕРЫ

